

**A 2021- es ISTUE WADA-Kód kivonata**

Jelzések:

A 2019 januári ISTUE WADA-Kód-hoz képest történt változás zölddel jelzett.

## ELSŐ RÉSZ

Az első rész definiált fogalmakat tartalmaz. Szükség esetén ezeket a kódexben megtaláljuk. A definíciók inkább jogi szempontból fontosak.

[2019 januári ISTUE Kódexhez képest új bevezetett fogalmak: Attempt, International Standard, Out-of-Competition, Recreational Athlete, Results Management, Sample or Specimen]

## MÁSODIK RÉSZ

### 4.0 TUE engedély megszerzése

#### 4.1 TUE engedélyek

A terápia megkezdése előtt TUE engedélyt kell szereznie a Sportolónak (ld. 4.2. - feltételek)

Retroaktív /visszamenőleges engedély adható, ha:

- a) sürgős orvosi beavatkozás indokolt;
- b) nincs elegendő idő, lehetőség vagy egyéb rendkívüli körülmény áll fenn, amely megakadályozta a Sportolót, hogy a minta begyűjtése előtt nyújtsa be (vagy a TUE Bizottság elbírálja) a TUE iránti kérelmet;
- c) az egyes sportágak nemzeti szintű rangsorolása miatt az Sportoló Nemzeti Doppingellenes Szervezete nem engedélyezte vagy nem kötelezte a Sportolót, hogy igényeljen TUE-t (ld. továbbá 5.1.)
- d) ha valamilyen okból kifolyólag nem Nemzeti vagy Nemzetközi Szintű Sportolónál történik mintavétel
- e) ha a Sportoló mintája, olyan anyagot tartalmaz, ami csak verseny időszakban tiltott anyagot tartalmaz (4.2.-nek meg kell felelnie)

#### 4.2 TUE engedély kritériumai

- a) A tiltott anyag vagy tiltott módszer szükséges egy diagnosztizált betegség kezelésére, amelyet megfelelő klinikai bizonyítékok támasztanak alá. (Megj.: a terápia hatékonysága lehet a diagnosztika része, de a diagnosztikai vizsgálatokat nem helyettesítheti önmagában).
- b) A terápia alkalmazása nem okozhat teljesítményfokozódást az egészséges állapothoz szükségesesen felül (ennek megítélése egyéni mérlegelést igényel).
- c) Megfelelő orvosi indikációnak kell lennie az adott szerre, ennek indoklása, alátámasztása szükséges, a nem listás szerek sikertelenségét bizonyítani kell tudni.
- d) TUE nem adható abban az esetben, ha korábbi tiltott szer alkalmazásának következménye miatt van rá szükség.

Ld. betegségenként – TUE checklist; orvosok útmutatója

Mind a Nemzetközi Szervezet, mind a WADA ezeket a kritériumokat veszi figyelembe.

#### 4.3 Retroaktív TUE – etikai alapon

*(ha adott körülmények között méltánytalan lenne, ha a Sportoló nem kapná meg az engedélyt)*

- A Kódexben szereplő egyéb pontokat nem sértheti.
- Nemzetközi Sportolók és Nemzeti Szintű Sportolók esetében a Doppingellenes Szervezetek csak a WADA előzetes jóváhagyásával adhatják meg a Sportoló e cikk alapján visszamenőleges hatályú TUE-kérelmét.
- Azoknak a Sportolóknak, akik nem Nemzetközi vagy Nemzeti Szintű Sportolók, az érintett Doppingellenes Szervezet e cikk értelmében a Sportolónak visszamenőleges hatályú TUE-kérelmet adhat ki a WADA előzetes konzultációja nélkül; a WADA azonban bármikor felülvizsgálhatja a Doppingellenes Szervezeteke cikk alapján visszamenőleges hatályú TUE megadásáról szóló döntését, és saját mérlegelése alapján egyetérthet a határozattal, vagy elutasíthatja azt.
- A WADA és/vagy egy Doppingellenes Szervezet által e cikk alapján meghozott bármely határozat nem vitatható sem a doppingellenes szabályok megsértése iránti eljárás védelmeként, sem fellebbezés útján, sem más módon.
- ADAMS dokumentáció kötelező és fontos, mind megadott, mind elutasított esetben

*Kommentár:*

*-4.2 teljesülése nélkül is adható TUE e pont értelmében, bár a 4.2-es pontba tartozó feltételek teljesítése egy ilyen döntés meghozásánál is relevánsak lehetnek.*

*- Egyéni elbírálás, speciális körülmények figyelembe vehetők (tényezők, amiket a Sportoló nem jelzett előre, doppingellenőrzésen kitöltött űrlap tartalma, egyéb)*

*- Döntése meghozatalakor a WADA saját belátása szerint konzultálhat a WADA TUEC tagjával/tagjaival.*

**[Az egyes pontok sorrendje változott: 4.3 4.1-re, 4.1 4.2-re, 4.2 4.3-ra.]**

#### 5.0 Doppingellenes Szervezetek – TUE-val kapcsolatos kötelességei

5.1: a 4.4. –es cikk meghatározza:

- a) mely Doppingellenes Szervezetek jogosultak TUE-határozat meghozatalára;
- b) hogy elismerik és tiszteletben tartják ezeket a TUE-döntéseket más Doppingellenes Szervezetek számára;
- c) mikor lehet a TUE határozatokat felülvizsgálni és/vagy fellebbezni

*Kommentár:*

*ld. 1-es folyamatábra, amely a 4.4-es pontot összefoglalja*

Ha a nemzeti politikai követelmények arra készítetik a Nemzeti Doppingellenes Szervezetet, hogy bizonyos sportokat előtérbe helyezzen más sportokkal szemben a tesztelés tervezése során (a tesztelési és vizsgálati nemzetközi szabvány 4.4.1. Cikke szerint), a Nemzeti Doppingellenes Szervezet elutasíthatja a Sportolók előzetes TUE-kérelmeit a nem elsőbbségi sportágak esetében, de ebben az esetben lehetővé kell tennie minden olyan Sportoló számára, akitől mintát vettek, hogy visszamenőleges hatályú TUE-t kérelmezzen. A Nemzeti Doppingellenes Szervezetnek minden ilyen információt (előnyben részesített sportágak) közzé kell tennie weboldalán az érintett Sportolók

javára.

A Kód 4.4.2.-es cikke meghatározza a Nemzeti Doppingellenes Szervezet hatáskörét a TUE-határozatok meghozatalára olyan Sportolók vonatkozásában, akik nem Nemzetközi Szintű Sportolók. Vita esetén, hogy mely Nemzetközi Doppingellenes Szervezetnek kell kezelnie a nem Nemzetközi Szintű Sportoló TUE kérelmét, a WADA dönt. A WADA döntése végleges és nem fellebbezhető

**5.2. Ha a Nemzeti Doppingellenes Szervezet TUE-t ad egy Sportolónak, ez a TUE nemzeti szinten globálisan érvényes, és ezt nem kell más Nemzeti Doppingellenes Szervezetek által hivatalosan elismerni 7.0-ás cikknek megfelelően. (Például, ha egy Sportolónak TUE-t ad ki a Nemzeti Antidopping Szervezet, és edz vagy versenyez egy másik Nemzeti Antidopping Szervezet országában, akkor a TUE érvényes, ha a Sportolót másik Nemzeti Doppingellenes Szervezet teszteli.**

5.3 Minden Nemzeti Doppingellenes Szervezetnek, a Nemzetközi Szövetségnek és a Nagyszabású Események Szervezetének létre kell hoznia egy TUE Bizottságot annak eldöntésére, hogy a TUE odaítélésére vagy elismerésére irányuló kérelmek megfelelnek-e a 4.2 cikkben meghatározott feltételeknek.

*Kommentár:*

*A 4.1-es és 4.3-as cikkben meghatározott feltételek teljesülését az érintett Doppingellenes Szervezet meghatározhatja a TUE Bizottság tagjával/tagjaival konzultálva.*

a) A TUE Bizottságban legalább három (3) orvosnak kell lennie, akik tapasztalattal rendelkeznek a Sportolók gondozásában és kezelésében, valamint alapos ismeretekkel rendelkeznek a klinikai-, sport- és testmozgás-gyógyászatban. Azokban az esetekben, amikor speciális szakértelemre van szükség (például fogyatékossgal élő Sportolók esetében, amikor az anyag vagy módszer a Sportoló fogyatékossgára vonatkozik), legalább egy (1) TUE Bizottsági tagnak vagy szakértőnek rendelkeznie kell ilyen szakértelemmel. Egy (1) orvostagot kell a TUE Bizottság elnökének választani.

b) A határozatok egyértelmű döntésének biztosítása érdekében a TUE Bizottság minden tagjának alá kell írnia az összeférhetetlenségről és a titoktartásról szóló nyilatkozatot (a nyilatkozat sablonja elérhető a WADA weboldalán)

5.4 A Sportoló Nemzetközi Szabványnak megfelelő TUE-val kapcsolatos teendőit a honlapon szerepeltetnie kell a Nemzeti Doppingellenes Szervezetnek. Ezt a WADA-nak el kell küldeni.

5.5 A TUE-val kapcsolatos döntéseket az ADAMS-en keresztül a lehető leghamarabb, maximum 21 napon belül kell közzétenni angol vagy francia nyelven is. Mind jóváhagyott, mind elutasított, folyamatos és retroaktív eseteket is indoklással együtt kell felvezetni.

a) A 4.1-es cikknek megfelelő retroaktív engedély esetén a 4.3-as cikknek megfelelően meg kell indokolni a kiadást.

b) Kerüljön be a rendszerbe:

- a jóváhagyott anyag vagy módszer,
- a dózis(ok),
- gyakoriság,

- az engedélyezett beadási mód,
- a TUE időtartama (és ha eltér az előírt kezelés időtartama),
- valamint a TUE-vel kapcsolatban előírt feltételek; és

c)

- a TUE Kérelem Formanyomtatványt
- a vonatkozó klinikai információk, amelyek igazolják, hogy a 4.2-es cikk bekezdésében foglalt feltételek teljesülnek ( a WADA, Nemzeti Doppingellenes Szervezet és a Nemzetközi Szövetség, valamint a Nagyszabású Rendezvények Szervezete számára elérhető)

*Kommentár:*

*A TUE jelentkezési lapot más nyelvekre fordíthatják a Doppingellenes Szervezetek, de az eredeti angol vagy francia szövegnek meg kell maradnia a nyomtatványon, és a tartalom angol vagy francia nyelvű fordítását rendelkezésre kell bocsátani. A teljes orvosi dossziét, beleértve a diagnosztikai vizsgálatokat, a laboratóriumi eredményeket és az értékeket, rendelkezésre kell bocsátani, de nem kell lefordítani angolra vagy franciára. Azonban az összes kulcsfontosságú információ lefordított összefoglalását (ideértve a diagnosztikai tesztekét is) be kell vezetni az ADAMS-be, amely elegendő információval rendelkezik a diagnózis egyértelmű megállapításához. Erősen javasolt, hogy az összefoglalót orvos vagy más, megfelelő orvosi ismeretekkel rendelkező személy készítse el az orvosi információk megfelelő megértése és összefoglalása érdekében. Részletesebb / teljes fordítást kérhet az illetékes Doppingellenes Szervezet vagy a WADA, más kérésre.*

5.6 Amikor egy Nemzeti Doppingellenes Szervezet TUE-t ad egy Sportolónak, írásban figyelmeztetnie kell arra, hogy

- a.) a TUE csak nemzeti szinten érvényes, és
- b.) ha a Sportoló Nemzeti Szintű Sportolóvá válik, vagy Nemzetközi Eseményen versenyez ez a TUE nem érvényes, amíg a 7.0 cikknek megfelelően a Nemzetközi Szövetség, vagy a Nagyszabású Rendezvények Szervezete el nem fogadja;
- c.) ezt követően a Nemzeti Doppingellenes Szervezetnek segítenie kell a Sportolót annak meghatározásában, hogy mikor kell benyújtania a TUE-t a Nemzetközi Szövetséghez vagy a Nagyszabású Rendezvények Szervezetéhez elismerés céljából, és iránymutatást kell nyújtania és támogatnia kell a Sportolót az elismerési folyamaton keresztül.

5.7 Minden Nemzetközi Szövetségnek és Nagyszabású Rendezvények Szervezetének közzé kell tennie és naprakészen kell tartania egy közleményt (legalább a weboldalon szembetűnő helyen közzétéve, illetve a WADA-nak továbbítva), amely világosan meghatározza

- (1) mely joghatóságuk alá tartozó Sportolók kötelesek TUE-t kérvényezni, és mikor
- (2) mely más Doppingellenes Szervezetek TUE döntéseit ismeri el automatikusan a 7.1. cikk a) pontjával összhangban;
- (3) mely egyéb Doppingellenes Szervezet TUE határozatait kell benyújtani elismerés céljából a 7.1. cikk b) pontjának megfelelően.

5.8 Ha egy Nemzeti Doppingellenes Szervezet TUE-t ad egy Sportolónak, és a Sportoló később Nemzetközi Szintű Sportolóvá válik, vagy Nemzetközi Eseményen versenyez, a TUE csak akkor lesz érvényes, amíg az illetékes Nemzetközi Szövetség nem ismeri el ezt a TUE-t a 7.0. pontnak megfelelően. Ha egy Nemzetközi Szövetség TUE-t ad egy Sportolónak, és a Sportoló ezután egy Nagyszabású Rendezvények Szervezete által szervezett Nemzetközi Eseményen versenyez, akkor a TUE csak akkor érvényes, amíg az illetékes Nagyszabású Rendezvények Szervezete nem ismeri el a

TUE-t a 7.0. pontnak megfelelően. Ha a Nemzetközi Szövetség vagy Nagyszabású Rendezvények Szervezete (amennyiben alkalmazandó) elutasítja a TUE elismerését, akkor (az atléta felülvizsgálati és fellebbezési jogának figyelembevételével) nem hivatkozhat továbbiakban erre a TUE-ra egy adott szer használatával kapcsolatosan.

## 6.0 TUE pályázati folyamat

6.1 Azon Sportolónak, akinek TUE-re van szüksége, a lehető leghamarabb kérelmeznie kell azt. Kizárólag Versenyen Tiltott anyagok esetén a Sportolónak legalább harminc (30) nappal a következő verseny előtt kell TUE-t igényelnie kivéve, ha sürgősségi vészhelyzet vagy rendkívüli helyzet áll fenn.

6.2 A Sportolónak be kell adnia a kérelmét a Nemzeti Doppingellenes Szervezethez, a Nemzetközi Szövetséghez és/vagy (adott esetben) a Nagyszabású Rendezvények Szervezetéhez a megadott TUE Kérelem Formanyomtatvány felhasználásával. A Doppingellenes Szervezetek hozzáférhetővé teszik a Sportolók által igénybe vehető jelentkezési lapot a saját weboldalukról. Ennek az űrlapnak a „TUE Kérelem Formanyomtatvány” sablonon kell alapulnia, amely a WADA weboldalán elérhető. A sablont a Doppingellenes Szervezetek módosíthatják további információ iránti kérelmek felvétele céljából, ám a szakaszokat és tételeket nem lehet eltávolítani.

### *Kommentár*

*Bizonyos helyzetekben a Sportoló nem tudja, hogy melyik nemzeti Doppingellenes Szervezetnek kell beadnia a TUE kérelmet. Ilyen körülmények között a Sportolónak konzultálnia kell azon sportszervezet országának Nemzeti Doppingellenes Szervezetével, amelyben versenyez (vagy amelynek tagja, vagy amelyik szerződtette), annak meghatározása érdekében, hogy az adott Nemzeti Doppingellenes Szervezet alá tartozik-e a TUE joghatósága a szabályaik szerint.*

*Ha a Nemzeti Doppingellenes Szervezet elutasítja a TUE kérelmet, mert a Sportoló nem tartozik a joghatósága alá, a Sportolónak konzultálnia kell az ország doppingellenes szabályairól Nemzeti Doppingellenes Szervezetével, amelyben lakik (ha eltérőek).*

*Ha a Sportoló továbbra sem tartozik annak a Nemzeti Doppingellenes Szervezetnek a TUE joghatósága alá, akkor a Sportoló olvassa el az állampolgársága szerinti országos Nemzeti Doppingellenes Szervezet doppingellenes szabályait (ha eltérnek attól, ahol versenyeznek vagy tartózkodnak).*

*A Sportoló kapcsolatba léphet a fent hivatkozott Nemzeti Doppingellenes Szervezetek bármelyikével segítségért annak megállapításához, hogy a Nemzeti Doppingellenes Szervezet rendelkezik-e a TUE joghatósággal. Abban az esetben, ha a fent említett nemzeti Doppingellenes Szervezetek egyikének sincs TUE joghatósága, és amennyiben van pozitív mintavételi eredmény, a Sportolónak visszamenőleges hatályú TUE-t kell kérelmeznie az Eredménykezelési jogosultsággal rendelkező Doppingellenes Szervezettől. (Lásd még a „Hol kell alkalmazni?” Összefoglaló folyamatábrákat is. a WADA webhelyének orvosi részében.)*

**6.3 A Sportoló egynél több (1) Doppingellenes Szervezethez nem fordulhat TUE engedélyért ugyanazon tiltott anyag vagy tiltott módszer ugyanazon egészségügyi állapotra történő felhasználására, továbbá a Sportolónak nem lehet egynél több (1) TUE engedélye ugyanazon tiltott anyag vagy tiltott módszer ugyanazon egészségügyi állapotra történő felhasználására (minden ilyen új TUE felváltja a korábbi TUE-t, amelyet az illetékes hatóságnak törölnie kell).**

6.4 A Sportolónak be kell nyújtania a TUE Kérelem Formanyomtatványt az illetékes Doppingellenes Szervezethez az ADAMS-en keresztül vagy az Antidopping Szervezet máskénti meghatározása szerint. A nyomtatványt a kezelőorvosnak kell aláírnia, és ehhez mellékelnie kell egy átfogó kórtörténetet, ideértve az eredeti diagnosztizáló orvos(ok)tól származó dokumentációt (ha lehetséges), és az alkalmazás szempontjából lényeges összes vizsgálati, laboratóriumi vizsgálati és képalkotó vizsgálati eredményeket.

*Kommentár:*

*A diagnózissal és a kezeléssel kapcsolatos szükséges információk WADA weboldalán közzétett WADA általi útmutató dokumentumok között elérhetők.*

6.5 A Sportolónak rendelkeznie kell TUE Kérelem Formanyomtatvány, valamint a kérelem alátámasztására benyújtott összes anyag és információ másolatával.

6.6 A TUE kérelmet a TUE Bizottság veszi figyelembe, miután megkapta a megfelelően kitöltött Kérelem Formanyomtatványt, amelyhez csatolják az összes vonatkozó orvosi dokumentumot. A hiányos kérelmet visszajuttatják a Sportolónak kitöltés és újbóli benyújtás céljából.

6.7 A TUE Bizottság kérhet a Sportolótól vagy orvosától bármilyen kiegészítő dokumentációt, vizsgálatokat vagy képalkotó vizsgálatokat, vagy egyéb információkat, amelyeket szükségesnek tart a Sportoló szer alkalmazásának engedélyezése szempontjából és/vagy kérheti az egyéb orvosi vagy tudományos szakértők segítségét, ha szükségesnek ítéli.

6.8 A TUE kérelem elkészítésével és a TUE Bizottság által előírt kiegészítésével kapcsolatban a Sportolónak felmerülő költségek a Sportoló felelőssége.

6.9 A TUE Bizottságnak kell eldöntenie, hogy az engedélyt megadja, ezt lehető leghamarabb (kivéve, ha kivételes körülmények állnak fenn) - a hiánytalan kérelem kézhezvételétől számított huszonegy (21) napon belül kell megtennie. Ha a TUE kérelem nem ésszerű időn belül érkezik be egy Esemény előtt, a TUE Bizottságnak mindent meg kell tennie, hogy döntését a verseny kezdete előtt kiadja.

6.10 A TUE Bizottság határozatát írásban kell közölni a Sportolóval, és az ADAMS-en keresztül a WADA és más Doppingellenes Szervezetek rendelkezésére kell bocsátani, az 5.5. Cikknek megfelelően.

6.11. Minden TUE meghatározott időtartamú a TUE Bizottság döntése alapján, amelynek végén a TUE automatikusan lejár. Ha a Sportolónak a lejárat idő után is folytatnia kell a tiltott anyag vagy a tiltott módszer használatát, a lejárat idő előtt be kell nyújtania új TUE kérelmet, hogy elegendő idő álljon rendelkezésre a döntés meghozatalához a lejárat idő előtt.

*Kommentár:*

*Az érvényesség időtartamát adott esetben a WADA „TUE Orvosok Útmutató” című dokumentumai alapján kell meghatározni.*

6.12 A TUE-t visszavonják lejárat előtt, ha a Sportoló nem teljesíti a TUE-t odaítélő Doppingellenes Szervezet által előírt követelményeket vagy feltételeket. Alternatív megoldásként a TUE visszavonható a WADA általi felülvizsgálat vagy fellebbezés során.

6.13. Pozitív doppingteszt eredmény lejárt vagy visszavont TUE esetében az ügy felülvizsgálat alá kerül.

5.1.1.1.-es pont szerint: az Eredménykezelés Nemzetközi Szabványa mérlegeli, hogy a megállapítás összhangban áll-e a tiltott anyag lejáratási idő előtti felhasználásával, vagy a TUE visszavonásával. Ha igen, az ilyen használat (és a tiltott anyag jelenléte a Sportoló mintájában) nem doppingellenes szabálysértés.

6.14 Abban az esetben, ha a TUE megadása után a Sportoló a TUE-ban meghatározottaktól lényegesen eltérő adagot, gyakoriságot, módszert vagy anyag, vagy a tiltott módszer alkalmazásának időtartamát igényli, vegye fel a kapcsolatot a megfelelő Doppingellenes Szervezettel, aki ezután meghatározza, hogy a Sportolónak új TUE-t kell-e kérelmeznie. Ha a tiltott anyag vagy a tiltott módszer jelenléte, használata, birtoklása vagy kezelése nem felel meg a megadott TUE feltételeinek, az a tény, hogy a Sportoló rendelkezik a TUE-vel, nem akadályozza meg a doppingellenes szabályok megsértésének megállapítását.

*Kommentár:*

*Elismert tény, hogy bizonyos betegségek esetén az adagok ingadozhatnak, különösen a kezelési rendszer kialakításának korai szakaszában, vagy olyan állapotok esetén, mint például az inzulinfüggő cukorbetegség. Az ilyen potenciális ingadozásokat a TUE-ban kell figyelembe venni. Azonban olyan változás esetén, amelyet a TUE-ban nem vesznek figyelembe, a Sportolónak kapcsolatba kell lépnie az illetékes Doppingellenes Szervezettel annak megállapítása érdekében, hogy szükséges-e új TUE.*

**[A bevezetett új pontokat követően az egyes tartalmi egységek sorszáma ennek megfelelően megváltozik egyel, a sorrend azonos maradt.]**

## 7.0 TUE elismerési folyamat

7.1 A Kód 4.4 cikke előírja, hogy a Doppingellenes Szervezeteknek el kell ismerniük a más Doppingellenes Szervezetek által kiadott TUE-kat, amelyek megfelelnek a 4.2 pont feltételeinek. Ezért, ha egy olyan Sportoló, akire a Nemzetközi Szövetség vagy a Nagyszabású Esemény Szervezetének TUE követelményei vonatkoznak, már rendelkezik TUE-vel, akkor nem kell új TUE-kérelmet benyújtania a Nemzetközi Szövetséghez vagy a Nagyszabású Események Szervezetéhez. Helyette:

a) A Nemzetközi Szövetség vagy Nagyszabású Esemény Szervezete értesítést tehet közzé, hogy automatikusan elismeri a 4.1 bekezdésének megfelelően elfogadott TUE határozatokat, feltéve, hogy az ilyen TUE-határozatokat az 5.5 ponttal összhangban jelentették. Ha a Sportoló TUE-ja egy olyan TUE kategóriába tartozik, amelyet így automatikusan felismernek a TUE odaítélésekor, akkor nem kell további lépéseket tennie.

*Kommentár:*

*A Sportolókra háruló teher csökkentése érdekében forszírozni kell a TUE-határozatok automatikus elismerését, miután azokat az ADAMS-ben bejelentették az 5.5 bekezdéssel összhangban. Ha egy Nemzetközi Szövetség vagy a Nagyszabású Esemény Szervezete nem hajlandó automatikusan elismerni az összes határozatot, akkor a lehető legtöbb ilyen automatikusan elismerhető határozat paramétereit meg kell adnia, például a Doppingellenes Szervezetek listájának közzétételével és naprakész frissítésével, a tiltott anyagok listájának közzétételével, amelyek esetében automatikusan*



*elismeri a TUE-kat. A közzétételnek az 5.4 pontban meghatározottak szerint kell történnie, azaz a hirdetményt elérhetővé kell tenni a Nemzetközi Szövetség weboldalán, és el kell küldeni a WADA-nak és a Nemzeti Doppingellenes Szervezeteknek.*

b) Ilyen automatikus elismerés hiányában a Sportoló a TUE elismerése iránti kérelmet nyújt be a kérdéses szervezethez, akár ADAMS-en keresztül, vagy Szövetség, vagy a Nagyszabású Esemény Szervezet által másként meghatározott módon. A kérelemhez csatolni kell a TUE másolatát, a TUE eredeti Formanyomtatványát, és a 6.4 cikkben említett anyagokat, kivéve, ha az már az ADAMS-en keresztül közzé lett téve az 5.5-ös pontnak megfelelően.

7.2 A hiányos TUE elismerési kérelmeket visszajuttatják a Sportolónak kitöltés és újbóli benyújtás céljából. Ezenkívül a TUE Bizottság kérhet a Sportolótól vagy orvosától bármilyen kiegészítő információt, vizsgálatokat vagy képalkotó vizsgálatokat vagy egyéb információkat, amelyeket szükségesnek tart a Sportolónak a TUE elismerése iránti kérelmének megvizsgálásához; és/vagy kérheti egyéb orvosi-, vagy tudományos szakértők segítségét, ha szükségesnek ítéli.

7.3 A TUE elismerése iránti kérelem benyújtása és a TUE Bizottság által előírt kiegészítése során a Sportolónak felmerülő költségek a Sportoló felelőssége.

7.4 A TUE Bizottság dönt a TUE elismeréséről a lehető leghamarabb, (kivéve, ha kivételes körülmények fennállnak) legkésőbb a hiánytalanul benyújtott Kérelem Formanyomtatvány kézhezvételétől számított huszonegy (21) napon belül. Ha a TUE kérelem nem ésszerű időn belül érkezik be egy Esemény előtt, a TUE Bizottságnak mindent meg kell tennie, hogy döntését a verseny kezdete előtt kiadja.

7.5 A TUE Bizottság döntéséről írásban értesítik a Sportolót, és az ADAMS-n keresztül a WADA és más Doppingellenes Szervezetek rendelkezésére bocsátják. A TUE elismerését elutasító határozatnak tartalmaznia kell a döntés magyarázatát is.

**7.6 Ha egy Nemzetközi Szövetség úgy dönt, hogy tesztel egy olyan Sportolót, aki nem Nemzetközi Szintű Sportoló, akkor el kell ismernie az adott Sportoló Nemzeti Doppingellenes Szervezete által kiadott TUE-t, kivéve, ha a Sportolónak TUE igénylése szükséges az 5.8. és 7.0 pontnak megfelelően, azaz azért, mert a Sportoló egy Nemzetközi Versenyen vesz részt.**

## **8.0 A TUE határozatok felülvizsgálata a WADA részéről**

### **8.1**

A 4.4.6-os pont előírja, hogy a WADA bizonyos esetekben felülvizsgálja a Nemzetközi Szövetségek TUE határozatait, és felülvizsgálhat minden más TUE határozatot, mindegyik esetben annak megállapítása érdekében, hogy teljesülnek-e a 4.1. és a 4.2. pont feltételei. A 4.4-es pontban foglalt feltételekkel összefüggésben a WADA létrehoz egy TUE Bizottságot, amely megfelel az 5.3-as pont követelményeinek az ilyen felülvizsgálatok elvégzéséhez. A 4.4-es pont feltételeivel kapcsolatban ezeket a WADA felülvizsgálhatja (és belátása szerint konzultálhat a TUE Bizottság Tagjával/Tagjaival).

8.2 Minden felülvizsgálati kérelmet írásban kell benyújtani a WADA-hoz, és azt a WADA által megállapított kérelmezési díj megfizetésével, valamint a 6.4. Cikkben meghatározott összes információ másolatával kell ellátni (vagy TUE felülvizsgálat esetén). elutasítás, az összes információ, amelyet a Sportoló benyújtott az eredeti TUE kérelemmel kapcsolatban). A kérelmet a Doppingellenes Szervezetnek, amelynek döntése felülvizsgálat tárgyát képezi, és a Sportolónak (ha nem kéri a felülvizsgálatot) másolni kell.

8.3 Ha egy olyan TUE-határozatra irányul a felülvizsgálati kérelem, amelyet a WADA nem köteles felülvizsgálni, a WADA a kérelem kézhezvétele után a lehető leghamarabb értesíti a Sportolót arról, hogy felülvizsgálja-e a TUE-határozatot. A WADA bármilyen döntése, amely szerint nem vizsgálja felül a TUE határozatot, végleges, és nem fellebbezhető. A TUE-határozat azonban továbbra is fellebbezhető, a Kódex 4.4.7. Cikke szerint.

8.4. Ha a Nemzetközi Szövetség TUE határozatának felülvizsgálatára irányuló kérelmet a WADA köteles felülvizsgálni, a WADA ellenére visszaküldheti a határozatot a Nemzetközi Szövetségnek:  
a) pontosítás céljából (például, ha az okokat nem világosan határozzák meg a határozatban); és/vagy  
b) a Nemzetközi Szövetség általi újbóli megfontolás céljából (például ha a TUE-t csak azért tagadták meg, mert hiányoztak az orvosi vizsgálatok vagy a 4.2. pontban foglalt feltételek teljesítésének igazolásához szükséges egyéb információk).

*Kommentár:*

*Ha egy Nemzetközi Szövetség csak a Nemzeti Doppingellenes Szervezet által kiadott TUE elismerését tagadja meg, mivel hiányzik az orvosi vizsgálatok vagy a 4.2. pontban foglalt feltételek teljesítésének igazolásához szükséges egyéb információk, akkor az ügyet nem kell a WADA elé utalni. Ehelyett a dokumentumot ki kell tölteni és újra be kell nyújtani a Nemzetközi Szövetségnek.*

8.5. Ha a Felülvizsgálati Kérelmet a WADA TUE Bizottságához utalják, az további információkat kérhet a Doppingellenes Szervezettől és/vagy a Sportolótól, ideértve a 6.7. Cikkben leírt további vizsgálatokat, és/vagy a Bizottság segítséget kérheti egyéb orvosi vagy tudományos szakértőktől, amennyiben szükségesnek ítélik meg.

8.6. A WADA visszavonhat minden olyan TUE-t, amely nem felel meg a 4.1. és a 4.2. pont feltételeinek. Ha a visszavont TUE folyamatos TUE volt (nem visszamenőleges TUE), akkor a visszavonás a WADA által meghatározott időpontban lép hatályba (amely nem lehet korábbi, mint amikor a WADA a Sportolónak értesíti). A visszavonás nem vonatkozik visszamenőleges hatállyal, és a Sportoló eredményeit az ilyen értesítés előtt nem lehet kizárni. Ha azonban a visszavont TUE retroaktív hatályú volt, a visszafordításnak visszamenőleges hatállyal is rendelkezik.

8.7. A WADA visszavonhatja a TUE bármilyen elutasítását, ha a TUE alkalmazás megfelel a 4.1. és a 4.2. pontban foglalt feltételeknek, azaz megadja a TUE-t.

8.8. Ha a WADA felülvizsgálja egy Nemzetközi Szövetség határozatát, amelyet a 4.4.3.-as pont alapján utaltak hozzá (azaz kötelező felülvizsgálat), akkor előírhatja, hogy melyik Doppingellenes Szervezet „veszíti el” a felülvizsgálatot (az a Doppingellenes Szervezet, amelynek álláspontja szerint nem áll helyben)

a) a kérelmezési díj visszatérítése annak a félnek a feladata, amely a határozatot a WADA-hoz továbbította (adott esetben) és/vagy

b) feladata továbbá a WADA által a felülvizsgálat kapcsán felmerült költségek viselése, amennyiben azokat nem fedezi a jelentkezési díj.

8.9 Ha a WADA visszavonja a TUE határozatot, amelyet a jogköre alapján felülvizsgált, a WADA kötelezheti a döntést meghozó Doppingellenes Szervezetet a WADA által a felülvizsgálattal kapcsolatban felmerült költségek viselésére.

8.10 Adott esetben a WADA haladéktalanul közli a WADA TUE Bizottságának indokolással ellátott döntését a Sportolóval, valamint a Nemzeti Doppingellenes Szervezettel és a Nemzetközi Szövetséggel (és adott esetben a Nagyszabású Esemény Szervezettel).

## **9.0 Az információk titkossága**

9.1 A TUE eljárás alatt a személyes adatok feldolgozása során a Doppingellenes Szervezeteknek meg kell felelniük a Magánélet és a Személyes Adatok Védelmére Vonatkozó Nemzetközi Szabványának.

9.2 A Doppingellenes Szervezetek az alábbi információkat írásban továbbítják a Sportolóknak, valamint minden egyéb releváns információt a Magánélet és a Személyes Adatok Védelméről szóló Nemzetközi Szabvány 7.1. pontjának megfelelően, a Sportoló kérelmével kapcsolatban a TUE:

- a) A jelentkezésre vonatkozó összes információt átadják az ezen Nemzetközi Szabvány alapján felhatalmazással rendelkező valamennyi TUE Bizottság tagjának, és szükség esetén más független orvosi vagy tudományos szakértőknek, valamint az összes szükséges személyzetnek (beleértve a WADA személyzetét), a TUE kérelmek kezelése, felülvizsgálata vagy fellebbezése;
- b) A Sportolónak fel kell hatalmaznia orvosát (orvosait), hogy kérésre a TUE Bizottsághoz továbbítson minden olyan egészségügyi információt, amelyet az szükségesnek tart a Sportoló által szedett gyógyszer alkalmazásának megvizsgálásához és meghatározásához; és
- c) A kérelemről szóló döntést az összes Sportolót ellenőrző és/vagy eredménykezelő jogaival rendelkező Doppingellenes Szervezet számára elérhetővé kell tenni.

*Kommentár:*

*Ha a Doppingellenes Szervezetek a Sportoló hozzájárulására támaszkodnak a Személyes Adatok Feldolgozásában a TUE eljárás kapcsán, akkor a TUE megadását vagy elismerését kérelmező Sportoló írásbeli hozzájárulást ad a fentiekhez.*

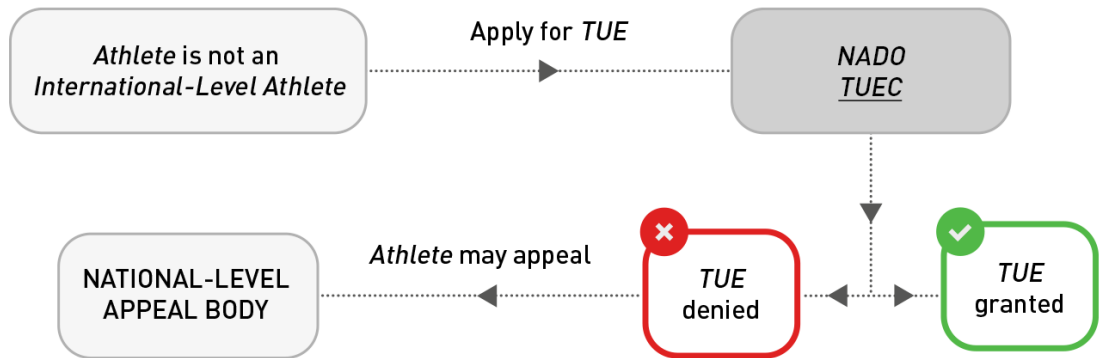
9.3 A TUE kérelmet a szigorú orvosi titoktartás elveivel összhangban kell kezelni. Az összes TUE Bizottsági Tag, a független szakértőkkel folytatott konzultáció és a Doppingellenes Szervezet érintett alkalmazottai szigorúan bizalommal végzik el a folyamattal kapcsolatos összes tevékenységüket és aláírják a megfelelő titoktartási megállapodásokat. Különösen a következő információkat tartják titokban:

- a) A Sportoló és a Sportoló gondozásában részt vevő orvos(ok) által nyújtott összes egészségügyi információt; és
- b) A kérelem minden részlete, beleértve a folyamatban részt vevő orvos(ok) nevét.

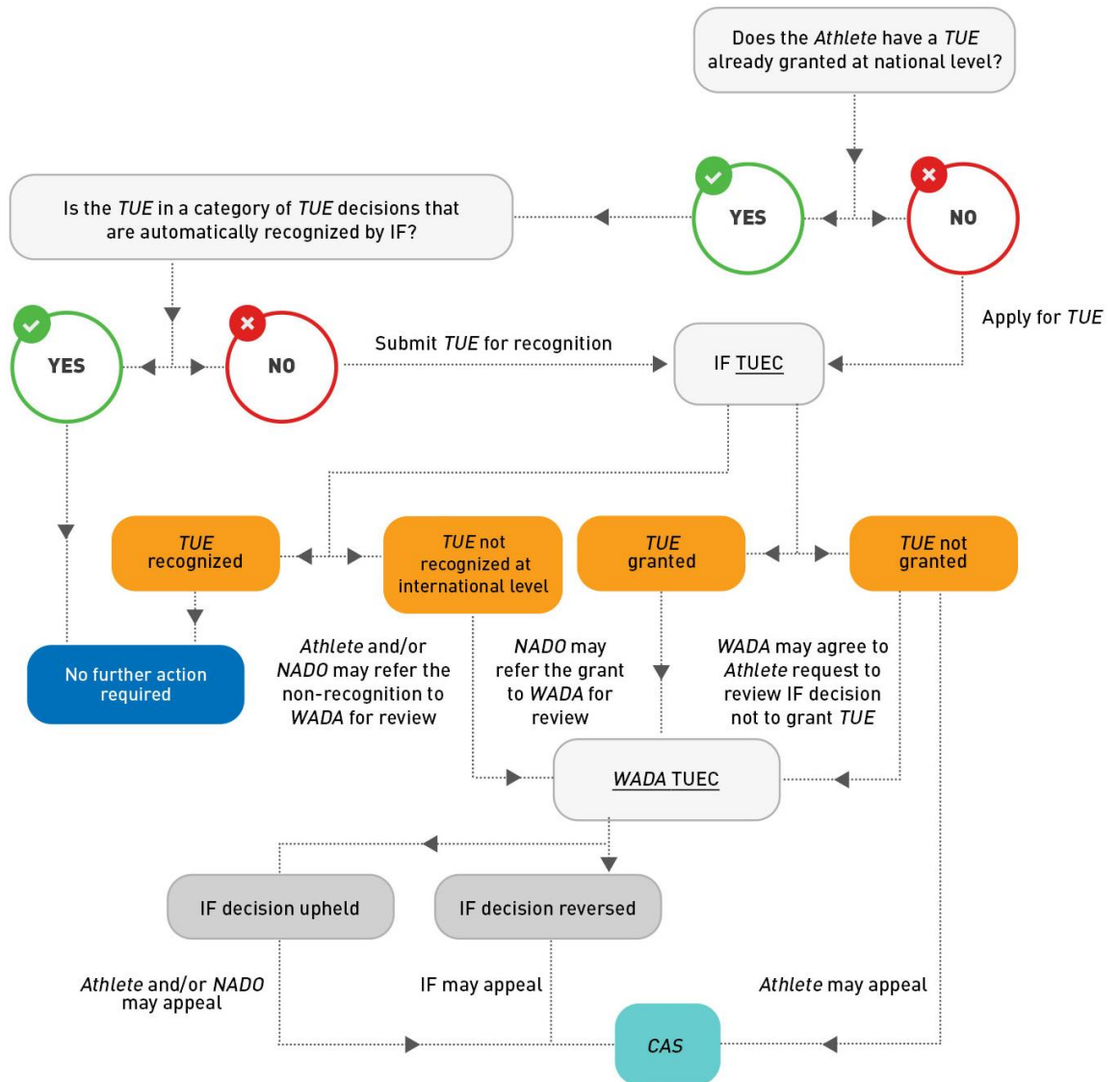
9.4 Ha a Sportoló vissza kívánja vonni a TUE Bizottság azon jogát, hogy a bármilyen egészségügyi információt szerezzen a nevében, a Sportoló írásban értesíti orvosát az ilyen visszavonásról; e visszavonás eredményeként a Sportoló TUE kérelmét vagy egy létező TUE elismerése iránti kérelmet jóváhagyás megadása nélkül visszavontnak kell tekinteni.

9.5. A Doppingellenes Szervezetek csak a Sportoló által a TUE iránti kérelemmel kapcsolatban szolgáltatott információkat használhatják fel a kérelem értékelésére, valamint a doppingellenes szabályok esetleges megsértésének kivizsgálására és eljárására.

1. Melléklet 4.4 1. pontból: TUE eljárás, ha a Sportoló nem nemzetközi szintű atléta, amikor a TUE szükségessége felmerül



2. TUE eljárás, ha a Sportoló Nemzetközi Szintű Sportoló (és így a Nemzetközi Szövetség TUE követelményeinek hatálya alá tartozik), amikor a TUE szükségessége felmerül



3. Ha a Sportoló Nagyszabású Rendezvények Szervezetének Eseményén vesz részt, melynek saját TUE Bizottsága van, azt alábbiak érvényesek

